

Szülőfalum, Bernecebaráti téglái

Menyhárt Miklós

Szülőfalumról röviden:

A Börzsöny hegység lábánál szerényen megbúvó Bernecabaráti községet 1928-ban hozták létre, egyesítve két Árpád-kori települést, Bernecét és Barátit. Az Ipolymente falvaihoz hasonlóan az újkőkortól kezdve folyamatosan lakott terület volt. Az írott forrásokban a Hont megyei falu nemesek nevében tűnik fel: 1353-ban Barát-i Balázs fia Lőrinc, 1354-ben ugyanő és Barát-i István szerepel királyi emberként.¹ Bernece első írásos nyomait egy 1285-ben keltezett oklevélben találták meg, melyben a „Hunt nemzetségbeli Demeter drégelyi várának tartozékként” tüntetik fel.² A későbbi századokban nagyrészt az Esztergomi Érsekség, illetve az Esztergomi Káptalan a két falu földesura. A török hódoltság idején a nógrádi szandzsákhöz, majd az utána következő időszakban újra az esztergomi érsekséghez tartozott mindkét település.³

A falu szegényebb rétegeinek régi építészeti stílusára a palóc építkezési forma volt a jellemző. A főépület részei: szoba, pitvar, konyha, kamra, melyet kiegészíthettek gazdasági épületrésszel. A korábbi fa-, majd a fonott sövényfalas építkezést, később a vályog- és kőfalazatot a XIX. század második felében a tégláépítéssel váltotta fel, elsősorban a polgárság körében. Korábbi évszázadokban ugyanis a tégláépítés egyházi illetve nemesi privilégium volt mindenhol az országban, így értelemszerűen főképpen ők használták téglát az építkezéseiken. Bernecén és Barátiban sem volt ez másként.

A mai település nagyobb építészeti emlékei a Templom-hegyen álló római katolikus templom, az iskola udvarán található Huszár-kastély, illetve a Szokolai út végén épült Szokolai-kastély.

Római katolikus templom téglái

A Nagyboldogasszony római katolikus templomot (1. ábra) a fellelhető adatok szerint a XII.-XIII. században emelték, majd a XVIII. és XIX. században több ízben is átépítet-



1. ábra: Nagyboldogasszony katolikus templom Bernecebarátiban

ték.⁴ Az épület 2007. és 2009. évi felújításakor AEDD, bDD és SAD betűkkel jelzett téglákat találtunk, amely téglák az utóbbi, nagyobb léptékű átalakítások emlékei. A szentélyrészhez utólagosan épített támpillérek eltávolításakor került elő vegyesen az első két fajta téglák. Ugyanilyeneket lehetett látni a toronyhoz délről épült félnyeregű toldaléknak (lépcsőfeljárónak) a felújítás során - valószínűleg a statikai vizsgálatok miatt - megbontott részein is. A téglák színe és mérete is azonos. Jelölésük a latin nyelvben használatos módon domború összevont AE és DD (1. kép), illetve domború bDD (2. kép) betűkkel történt. A bélyeg az esztergomi érsekség drégelyi uradalmához való tartozásra utalva ArchiEpiscopus Dominium Drégelyensis és Berne-

ce Dominium Drégelyensis latin megnevezés rövidítése lehet. A tükrösen íródott domború SAD (3. kép) betűkkel jelölt nagyméretű téglák az oldalkápolna felépítésekor befalazott ablakokból kerültek elő. Egy, az érsekségnek készült, 1754-es beszámoló már említi a „nemrég felépített Szent Rókus kápolnát”, amit a templom déli oldalához toldottak hozzá.⁵ Ebből következően a téglák gyártásának ideje eléggé pontosan behatárolható. Az építkezés folyamán az oldalkápolna tetőszerkezete beléleg a hajó két ablakába, amit eddig a szintig befalaztak. A kápolna tetőszerkezetének 2009. évi felújításakor visszabontották a befalazott ablakrészeket az új tetőszintig. Ugyanilyen téglák kerültek elő a kemencei úgynevezett „Cukorház” romjainak maradványaiból is. A környéken ez idő tájt is nagyobb földbirtokok voltak az esztergomi érsekségnek, ezért a felirat jelentése latinul esetleg Archi-Dioecesis Strigoniensis (Esztergomi Főegyházmege?) kifejezést jelentheti. Az AEDD és bDD jelű téglák valószínűleg egykorúak, talán

1. Magyarország régészeti topográfiája – Pest megye (XIII/2. kötet), Akadémia Kiadó, Budapest 1993., p.54

2. Arcanum DVD könyvtár IV. Borovszky Samu: Magyarország vármegyéi és városai

3. Arcanum DVD könyvtár IV. Borovszky Samu: Magyarország vármegyéi és városai

4. Magyarország régészeti topográfiája – Pest megye (XIII/2. kötet), Akadémia Kiadó, Budapest 1993., p.50

5. Fehér Judit Kulturális Örökségvédelmi Hivatal munkatársának bernecei Nagyboldogasszony római katolikus templomról írott jegyzetei – <http://www.bernecebarati.hu/index.php?p=4>

a XIX. század második felében készülhettek. A SAD jelzéssel ellátott darab valamivel idősebb lehet, a fenti adatot figyelembe véve az 1750-es évek első felében készült.⁶ A téglákat az esztergomi érsekség valamelyik tégláégetőjében gyárthatták, pontos helyét nem ismerjük.

Huszár kastély téglái

A baráthi Huszár család kastélyát a XVIII. században építették barokk stílusban (2. ábra). Az épület Huszár Ida házasságával az Okolicsányi család tulajdonába került.⁷ Az egyemeletes műemlék jellegű épület téglalap alaprajzú. Földszinti részén 3 nyílásos tornác áll, melyet támpillér támaszt. Az épület végéhez szárnyrész kapcsolódik.⁸ Az épület környezetében talált téglák nagy része jelöletlen nagyméretű, de találtunk olyan ovális mélyítéssel is, melyben egyéb jelölés nem volt (4. kép). A jelzettek közül ismertek a jelen kötet „Ipolyság téglagyárosai a XIX-XX. században” című fejezetében is taglalt EM (Engelhardt Mihály), WSF (Winter Sándor és Fiai) és H (Holczer) monogramosak, ismeretlen viszont a ZG feliratú darab (5. kép).



2. ábra: A Huszár kastély napjainkban

Szokolyi kastély téglái

A Szokolyi kastélyt (3. ábra) a XIX. század végén építette Schön Alajos, királyi főmérnök, 1848/49-es honvéd főhadnagy, a Ferencz József Rend lovagja. Az épület főhomlokzata három részre tagolódik. A középső rész felett



3. ábra: A Szokolyi kastély egykor és ma

háromszögű oromzat húzódik. Nyílásai félköríves záródásúak. A XV. Kerületi Önkormányzatnak köszönhetően az épület külseje eredeti állapothoz hasonló. Jelenleg gyermeküdülő működik a falai között. A kastély melléképületeinek elbontásakor találták a DD, GE és GBR+korona jelzésű töredék téglákat (6- 8. kép). Ebben a kastélyban lakott a nevelőszüleinél 1896 és 1932 között Szokolyi Alajos, aki az első újkori olimpián, 1896-ban a 100 m-es síkfutásban az 1-es rajtszámot viselte és harmadik helyezést ért el.⁹

Szokolyi Alajos 1900. november 27-én házasságot kötött a Monarchia egyik legismertebb családjának lányával, gróf Berchtold Charlotte-al.¹⁰ Azért érdekes fejezetünkben ez a név, mert a család által gyártott téglákat Bernecebarátiban és a környék több településén is megtaláltuk (Kemence, Drégelypalánk, Dejtár, Nagyoroszi, Borsosberény). Charlotte édesapja, gróf Berchtold Richárd (1837-1906) az 1800-as évek közepétől Nagyoroszi földesura volt. Bánffy Erzsébettel 1862. január 23-án kötött házasságából két gyermekük született, Miklós (1862-1911) és a fent említett Charlotte (1864-1939). A Stahrembergék által épített nagyoroszi kastélyt Berchtold Richárd 1856-ban átalakította, fia, Miklós pedig 1879-ben kibővítette.¹¹ Az építkezésekhez Nagyorosziban saját tégláégetőjükben gyártották a téglát. Téglajele mindhármuknak volt, gróf Berchtold Richárdnak mélyített, különböző formájú GBR betűkkel és grófi koronával, vagy anélkül (8-12. kép).

6. Dercsényi Dezső (1958): Magyarország műemléki topográfiája V. – Pest m. műemlékei I.: 244-249.

7. Arcanum DVD könyvtár IV. Borovszky Samu: Magyarország vármegyéi és városai

8. Virág Zsolt: Magyar Kastélylexikon

9. Dr. Mező Ferenc: B. Szokolyi Alajos élete és kora, Budapest 1935., p.3

10. Dr. Mező Ferenc: B. Szokolyi Alajos élete és kora, Budapest 1935., p.31

11. Arcanum DVD könyvtár IV. Borovszky Samu: Magyarország vármegyéi és városai

A téglavető sablonja a 4. ábrán látható. Gróf Berchtold Miklós mélyített GBM betűkkel és grófi koronával (13. kép), gróf Berchtold Charlotte pedig ugyancsak mélyített GBC betűkkel és grófi koronával jelzett téglabélyeget használt (14. kép).



4. ábra: Gr. Berchtold Richárd téglavető sablonja

Téglák a település egyéb építményeiből

A községben több helyen találni mélyített ovális keretben mélyített PJ (15. kép) és mélyített téglalap keretben mélyített DL betűkkel ellátott téglákat (16. kép). Az előző Polműlner Jenő (5. ábra) kemencei, az utóbbi Darányi László perőcsényi téglávetőjéből származik.

A második katonai felmérés térképe (6. ábra) szerint már 1842-ben volt Kemencén egy téglavető, azonban a tulajdonosa kilétét nem ismerjük.

Polműlner Jenő (1889–1932) Kemencén élt, a mostani Dózsa György utca 24. szám alatt állt házuk és üzletük. A településtől délre, az erdészházzal szemben, a depo felé ma is látható egy részben feltöltött nagy gödör.



5. ábra: Polműlner Jenő portréja

ner család leszármazottja szerint ott volt Polműlner Jenő téglávetője és agyaggödre. Bizonyosnak látszik, hogy az 1842-es térképen szereplő téglávető helyén létesítette az üzemét Polműlner Jenő. Hogy mikor pusztult el a téglávető, arra nézve nincs adatunk.¹²

Darányi László Perőcsény község határában az 1930-as évek második felében működtetett egy kis téglavetőt. A helyet, ahol a téglávetés folyt, ma is Téglásnak nevezik. A községhatárnak ez a része a falu központjától kb. 3 km-re Ny-DNy-i irányban, a Nyáras elnevezésű (valójában fenyves) erdőterület mellett helyezkedik el. Darányi László 1914-ben született, Darányi András és Bukri Ráchel gyermekeként. Kőműves mester lévén, az általa gyártott téglát

ő maga (is) felhasználta az építési vállalkozásaiban. A Felvidék visszacsatolása után egy zalabai lányt vett feleségül. A háború után Darányi László kivándorolt Kanadába és további életét ott élte. Fia, aki szintén László, Párkányban él és mozdonyvezetőként dolgozott aktív idejében.¹³

Egy 2009-es bontásból került elő mélyített keretben domború RG betűkkel ellátott nagyméretű téglá (17. kép). Ez a közeli Párkány téglagyárosának, Renner Gáspárnak a szignója. Üzeme a XX. század elején működött.¹⁴

A faluban sok helyen találtuk meg a szobi Luczenbacher család téglagyárában készült téglákat (18–21. kép).

A XVII. század második felében telepedett le Szobon a Luczenbacher család, melynek tagjai Németalföldről (Belgiumból) érkeztek hazánkba. Kezdetben halászattal foglalkoztak, majd hozzáfogtak a bor-, később pedig a fakereskedelmi vállalkozás kiépítéséhez. A kis üzleti eredmények után sikerült jelentős mennyiségű fűrészárut szállítaniuk a hatalmas felvevőpiaccal rendelkező fővárosba, majd pedig bekerültek a hadiszállítók közé is. Ekkor már a jó üzleti érzékkel rendelkező Luczenbacher Pál volt a vállalkozások irányítója. Tevékenysége hasznos volt a község számára is, mivel munkalehetőséget biztosított a lakosoknak. Szob felvirágzása a XIX. század második felétől kezdődött meg, ekkor nyitottak kőbányát a Csák-hegyen, majd a hatvanas években megkezdték a téglagyártást is.¹⁵ Téglajelük mélyített ívelt sarku négyszögben domború LP betűk, álló és fekvő formátumban (18–19 kép), valamint mélyített téglalap keretben domború SZOB felirat (20. kép) volt.

1860-ban gőzhajózási engedélyt kértek és évtizedekig vettek részt személy- és áruszállításban. Hajózási vállalatuk 1871-ben a legnagyobbak közé tartozott. A felsorolt üzemeikben a településről több mint ötszáz fő dolgozott. A család nevéhez fűződik három iskola felépítése Szobon, de másutt is segítettek közérdekű létesítmények megvalósításában.



6. ábra: Kemence a második katonai felmérés térképén

12. Kalácska Mónika (Polműlner Jenő unokája) szóbeli közlését ezúton is köszönjük.

13. Bukri Józsefné (Darányi László unokahuga) szóbeli közlését ezúton is köszönjük.

14. Arcanum DVD könyvtár IV. Borovszky Samu: Magyarország vármegyéi és városai

15. Arcanum DVD könyvtár IV. Borovszky Samu: Magyarország vármegyéi és városai

Számos helyen találtunk a Drégelypalánki Téglagyár termékéből. Sajnos, az üzem működéséről szinte semmit nem tudunk. Egy Drégelypalánkról szóló könyvben a következő utalást találtuk: „Az uradalom lakó- és gazdasági épületei megépítéséhez téglára, cserépre volt szükség: 1849-ben téglavető működött Drégelypalánkon”.¹⁶ Egy az 1930-as évek első felében készült turistatérképen is jelzik a gyárat. Téglajeleik mélyített D.R.P. (21. kép), mélyített téglalap keretben domború DP (22. kép) és mélyített ovális keretben DRÉGELYI TÉGLA felirat kisméretű (23. kép) és nagyméretű (24. kép) változatban.

Néhány ismeretlen feloldású téglát is találtunk még a községben: Ovális mélyítésben mélyített VI jelzésű kisméretű téglá, gyártása a XX. század első felére tehető (25. kép).

KM és L betűkkel jelzett nagyméretű téglák, kör alakú mélyítésben domború és ugyancsak kör alakú mélyítésben mélyített betűkkel. Gyártásuk ideje a XX. század eleje, gyártójuk ismeretlen. (26. és 27. kép)

Domború IS (vagy SI) jelekkel ellátott nagyméretű téglák három fajtáját találtuk meg, gyártójuk, készítésük ideje ismeretlen (28–30. kép).

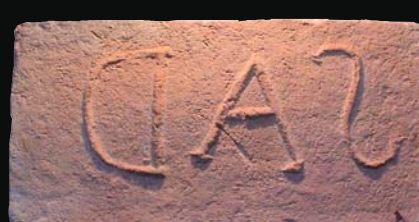
16. Balogh Zoltán (1996) Drégelypalánk–Száz Magyar Falu Könyvesháza Kht., Bp., p.71



1. kép: domború AEDD (Archiepiscopus Dominium Drégelyensis?)



2. kép: domború BDD (Bernece Dominium Dregelyensis?)



3. kép: domború SAD tükrösen (Archidioecesis Srtigoniensis?)



4. kép: mélyített ovális ablak



5. kép: domború ZG (ismeretlen)



6. kép: domború ?DD (ismeretlen)



7. kép: domború GE (ismeretlen)



8. kép: mélyítésben mélyített GBD + korona (gróf Berchtold Richárd)



9. kép: mélyítésben mélyített GBD + korona (gróf Berchtold Richárd)



10. kép: mélyített GBD (gróf Berchtold Richárd)



11. kép: mélyítésben mélyített GBD + korona (gróf Berchtold Richárd)



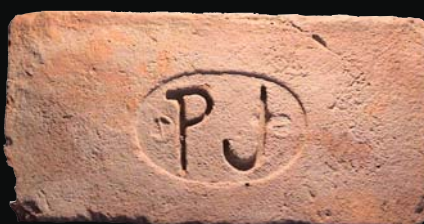
12. kép: mélyítésben mélyített GBD + korona (gróf Berchtold Richárd)



13. kép: mélyített GBM + korona
(gróf Berchtold Miklós)



14. kép: mélyített GBC + korona
(gróf Berchtold Charlotte)



15. kép: mélyítésben mélyített PJ
(Polmülner Jenő)



16. kép: mélyítésben mélyített DL
(Darányi László)



17. kép: mélyítésben domború RG
(Renner Gáspár)



18. kép: mélyítésben domború LP
(Luczenbacher Pál)



19. kép: mélyítésben domború LP
(Luczenbacher Pál)



20. kép: mélyítésben domború SZOB
(Drégelypalánk)



21. kép: mélyített DRP
(Drégelypalánk)



22. kép: mélyítésben domború DP
(Drégelypalánk)



23. kép: mélyítésben domború Drégelyi
Tégla felirat



24. kép: mélyítésben domború Drégelyi
Tégla felirat



25. kép: mélyítésben mélyített VI
(ismeretlen)



26. kép: mélyítésben domború KM
(ismeretlen)



27. kép: mélyítésben mélyített L
(ismeretlen)



28. kép: domború IS
(ismeretlen)



29. kép: domború IS
(ismeretlen)



30. kép: domború IS ?
(ismeretlen)